

EL SECTOR PRODUCTOR DE HUEVOS EN LA REPUBLICA ARGENTINA

Ing. Agr. Jorge E. Nazar
Presidente

Cámara Argentina de Productores
Avícolas – CAPIA -

Presentación

- Distribución del Sector
- La Cadena Productiva
- Tipos de Granjas e Instalaciones
- Consumos y Desechos
- Destinos de los desechos
- Los Problemas
- Los peligros
- Conclusión

DISTRIBUCION GEOGRAFICA

PROVINCIA	PARTICIPACION EN EL TOTAL
<i>Buenos Aires</i>	45 %
<i>Entre Ríos</i>	25 %
<i>Córdoba</i>	11 %
<i>Santa Fe</i>	8 %
<i>Otras</i>	11 %

FUENTE: Censo Nacional Agropecuario 1988

LOS NÚMEROS DEL HUEVO

DATO	UNIDAD	2007*
PRODUCCION DE HUEVOS	cajas de 30 docenas	22.812.500
	millones de docenas	684
	millones de huevos	8.213
GALLINAS EN PRODUCCION	aves	30.000.000
PERSONAL OCUPADO	directo	57.270
	indirecto	15.611
EXPORTACIONES	Toneladas	6.000
	u\$s/año	17.000.000
CONSUMO PER CAPITA/AÑO	huevos/habitante.año	195
ELABORACION OVOPRODUCTOS	toneladas/año	58.000

FUENTE: CAPIA

CADENA DE VALOR



TIPOS DE GRANJAS

GRANJAS	Organizadas	Semi-organizadas	Informales	Traspatio
Cantidad	120	280	1.600	21.500
Aves (millon)	18,4	5,2	6,4	2
% del total	58	14	21	7
Aves Promedio	153.000	18.600	4000	90
Personal Ocupado	9.000	7.000	8.000	21.500

FUENTE: CAPIA

TIPOS DE GALPONES

GALPONES	ALOJAMIENTO	TIPO
TRADICIONALES	EN JAULAS	PIRAMIDAL
		LATERAL
	A PISO	CON CAMA
VERTICALES	EN JAULAS	ABIERTOS
		CERRADOS

FUENTE: CAPIA

CONSUMO DE ALIMENTO

<i>ETAPA PRODUCTIVA</i>	<i>TOTAL DE LA POBLACIÓN DE AVES PARA POSTURA</i>	<i>CONSUMO INDIVIDUAL (kg/día)</i>	<i>Consumo Total Diario (Toneladas)</i>
<i>Gallinas de postura</i>	<i>30.000.000</i>	<i>0,115</i>	<i>3.450</i>
<i>Gallinas en Recría</i>	<i>5.000.000</i>	<i>0,120</i>	<i>600</i>
<i>Reproductores gallinas</i>	<i>500.000</i>	<i>0,160</i>	<i>80</i>
<i>TOTAL</i>	<i>35.500.000</i>	<i>0.116</i>	<i>4.130</i>
<i>TOTAL ANUAL</i>		<i>1.507.450 Toneladas</i>	

FUENTE: CAPIA

BALANCE DE MASA DIARIO

BALANCE	PRODUCTO	TONELADAS
INGRESO	Alimento	4.130
	Agua	6.000
EGRESO	Deyecciones	5.000
	Huevo	2.000
	Otras (mortandad, respiración, pérdidas, consumo, retención, etc)	3.130

FUENTE: CAPIA y NC-DACS (USA)

DESTINOS DE LOS DESECHOS

MATERIA	USO	PERMANENCIA	DESTINO
GUANO	TAL CUAL	3 A 9 MESES	RETIRO POR 3º
			USO PROPIO
	TRATADO	24 A 72 HORAS	COMPOSTA
			LOMBRICULTURA
AVE MUERTA	NINGUNO		FOSA
	TAL CUAL		HORNO
	TRATADO		CERDOS
			COMPOSTA

FUENTE: CAPIA

¿QUE SABEMOS ?

- Del Guano
 - Que el destino actual son las quintas de frutales, florales u hortalizas y agricultura.
 - Que hay cada vez más problemas para trasladarlo dentro de las provincias y entre ellas.
 - Que hay posibilidades de procesarlo en forma amigable con el ambiente.
- De las Aves Muertas
 - Que no pueden salir de la granja
 - Que deben desecharse en forma apropiada
- Del futuro de la avicultura
 - Que debemos tratar adecuadamente los desechos
 - Que si no lo hacemos, no se podrá continuar produciendo, pues la presión de la comunidad obligará a cerrar las granjas.
- Que hay intereses inmobiliarios o políticos que interfieren en una evaluación objetiva del problema y de la aplicación de posibles soluciones.

¿QUE NO SABEMOS ?

- Las distintas alternativas para el procesamiento de los desechos
- Las alternativas más económicas y prácticas para cada tipo de granja.
- Los indicadores ambientales para este tipo de producción.

EN SAUCE VERDE, A 5 KILOMETROS DE CHACABUCO

Denuncian que un pueblo bonaerense soporta una invasión de moscas negras

► Los vecinos aseguran que las atrae una granja avícola con 93.000 gallinas.

Hay un pueblo en la provincia de Buenos Aires que soporta una invasión de millones de moscas negras. Una peste que potencialmente produce enfermedades virales, salmonelosis, fiebre tifoidea, infecciones micóticas o crisis de nervios permanentes.

Literalmente los cien habitantes de Sauce Verde, un paraje ubicado a cinco kilómetros del centro de la ciudad bonaerense de Chacabuco, no pueden vivir a causa de esta plaga: tienen continuamente moscas sobrevolando o posadas en sus cuartos, sus baños y hasta sus platos de comida y cacerolas.

Por estas razones, el defensor del Pueblo de la Nación, el 21 de abril pasado, exhortó al Gobierno bonaerense a hallar una solución urgente. El problema no es nuevo, la invasión de moscas tiene por lo menos dos décadas en Sauce Verde.

Los vecinos señalan como la responsable de la plaga de moscas negras a un establecimiento avícola —llamado Granja Hue-

car destrozos de sus tejidos”, detalla la directora del Hospital.

“Granja Huefres no tiene la habilitación de la Provincia de Buenos Aires”, asegura el intendente municipal de Chacabuco, Rubén Darío Golía.

“El exhorto es un primer paso. En caso que el gobernador Felipe Solá no tome medidas, enviaremos un informe al Congreso; o uno a la Legislatura bonaerense. O nos dirigiremos a la Justicia”, advirtió el defensor del Pueblo de

► El defensor del Pueblo de la Nación exhortó al Gobierno bonaerense a hallar una solución urgente

la Nación, Eduardo Mondino.

El caso ya está siendo tratado por la Justicia bonaerense. De acuerdo a las fuentes consultadas, en abril pasado, la fiscal de Junín Vanina Lisazo empezó a investigar por qué había tantas moscas en los alrededores de la avícola. Lo primero que hizo fue tomar muestras del guano y del alimento que consumen las gallinas ponedoras. También se habría llevado huevos y moscas para ser estudiados.

La causa avanzó a toda veloci-

dad: a principios de mayo la jueza de Garantías de Junín Marisa Muñóz ordenó que la avícola desalojara el lugar. Pero la empresa apeló y así logró frenar, por ahora, la medida.

De acuerdo al veterinario Rodolfo Bertinatto —uno de los especialistas que asesora a los vecinos de Sauce Verde— una gallina elimina por día 130 gramos de guano. “Eso significa que las 93.000 gallinas que tiene la avícola generan, en total y por día, 10 toneladas de excremento. Toda esa inmundicia queda a la intemperie. Y en cada kilo de guano se originan 5.000 larvas”, dice.

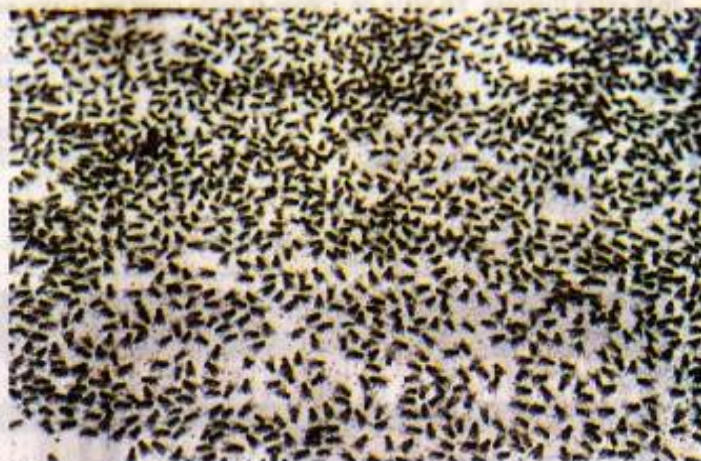
Según Bertinatto, lo que debería hacer la avícola es alimentar a sus gallinas con un “alimento balanceado aderezado con un producto que justamente es para inhibir la aparición de larvas”.

Cualquiera podría prejuzgar que, para que una peste como esta haya existido por casi tres décadas, ninguno de los vecinos debería haber movido un ápice en procura de una solución. Sin embargo, la comuna de Paraje Sauce Verde hizo mucho. Aunque nunca obtuvo nada.

Según aseguran los vecinos tocaron las puertas de todos los intendentes anteriores. Ahora encontraron eco en el actual jefe



HASTA EN EL TECHO. LOS MILES DE INSECTOS COPAN TODOS LOS RINCONES.



MAS Y MAS. EN SAUCE VERDE Y EN MINUTOS, LAS COSAS SE LLENAN DE MOSCAS.

municipal. Antes habían ido a la Justicia de Faltas. Pero se tomaron medidas parciales y efímeras. A fines del año pasado, un grupo junto al intendente se entrevistó con el Ministro de Asun-

tos Agrarios de la provincia, Raúl Rivara. Según contaron después, el funcionario provincial “dijo que trabajaría en el tema. Envió gente a constatar el problema. Y, por ahora, todo quedó allí”.

MEDIO	FECHA	TITULO	COMENTARIO
CLARIN	25/9/06	Invasión de moscas en Berazategui	Hay un pueblo que está soportando una invasión de millones de moscas. Es en El Pato, una localidad bonaerense que depende del municipio de Berazategui,
PERFIL	17/12/06	La contaminación llegó al campo LA CAUSA, EL ENGORDE DE ANIMALES EN CORRALES	Varias localidades bonaerenses, ubicadas en la franja agropecuaria más rica del país, han comenzado a padecer problemas ambientales por la cría intensiva en espacios reducidos de vacunos y aves. Invasión de moscas y roedores, olores nauseabundos y hasta polución en las napas son algunas de las consecuencias de estas prácticas.

INVERSIONES ULTIMOS 5 AÑOS

(En millones de dólares)

SECTOR	AMPLIACION	NUEVAS	TOTAL
Alimento Balanceado	4	3	7
Galpones postura	30	15	45
Planta Incubación	3	2	5
Trasporte y Distribución	2	3	5
Procesado Huevo	4	10	14
TOTAL	43	33	76

FUENTE: CAPIA

PERSPECTIVAS

- Crecimiento de la demanda
 - Exportación
 - Reactivación del Mercado Interno
- Concentración de la producción

CONCLUSION

- El tema residuos en las granjas, constituye uno de los principales problemas productivos a abordar por nuestro sector.
- Solo el trabajo estrecho entre el Sector Privado, el Oficial y la Academia, podrá brindar la perspectiva objetiva y las posibles soluciones a este problema



Muchas Gracias